



重庆医药高等专科学校

Chongqing Medical and Pharmaceutical College

2019重庆市分类考试招生简章



- ★ 教育部药学专业教学资源库建设牵头单位
- ★ 首批全国职业院校健康服务类药学专业示范点
- ★ 首批全国职业院校养老服务类护理专业示范点
- ★ 国家卫生职业技能鉴定站
- ★ 全国卫生系统先进单位
- ★ 重庆市示范高等职业院校
- ★ 重庆市优质高等职业院校立项建设单位
- ★ 重庆市大中专毕业生就业工作先进单位
- ★ 重庆市高等学校教学质量与教学改革工程先进单位
- ★ 重庆市德育特色学校



学校简介

重庆医药高等专科学校是经教育部批准设立的公办全日制普通高等专科学校，位于重庆市文化名区——沙坪坝区大学城。学校始创于1948年的中国人民解放军华东野战军第一后方医院卫生学校，经过71年的办学锤炼，积累了丰富的办学经验，办学水平和人才培养质量得到社会的广泛认可。近年来，时任中共中央政治局常委、全国人大常委会委员长张德江，时任国务院副总理刘延东等党和国家领导人先后视察学校，充分肯定了学校的办学水平。

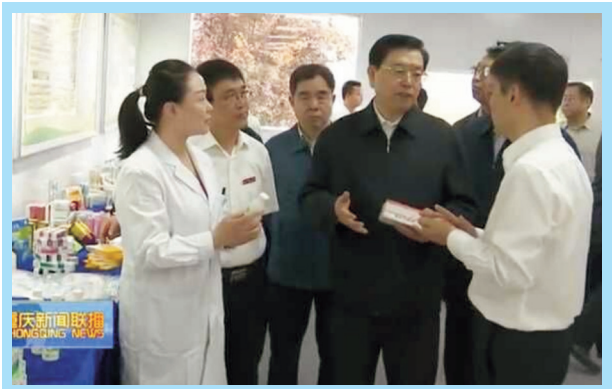
学校是重庆市示范性高等职业院校、重庆市优质高等职业院校立项建设单位、中国青少年心理健康、性健康、防艾及慈善教育示范学校、重庆市出国卫生人员培训基地、首批全国职业院校健康服务类示范专业点。学校是教育部高职高专药学专业、中药学专业、护理专业、医学检验技术专业、康复治疗技术专业骨干教师国家级培训项目基地，国家卫生职业技能鉴定站，国家执业医师考试实践技能考试站。学校是教育部药学专业、护理专业、食品营养与检测专业教学资源库建设牵头单位，是中国护理职业教育联盟副理事长单位，是教育部、卫生部“专科临床医学（3+2）卓越医生教育培养计划项目”试点学校，是教育部中医学专业现代学徒制试点学校，是全国第一家定向培养基层卫生专业直招士官的医药卫生行业学校。

学校先后荣获全国卫生系统先进单位、全国五四红旗团委、全国教科文卫体系统先进工会组织、全国“巾帼文明岗”、全国女职工培训示范学校、全国大学生“三下乡”社会实践先进团队、全国“青爱工程”十大标杆学校等称号，荣获重庆市文明单位、重庆市职业技术教育先进集体、重庆市高等学校教学质量与教学改革工程先进单位、重庆市大中专毕业生就业工作先进集体、重庆市德育特色学校、重庆市五一劳动奖状等殊荣。学校获得全国高职高专药品（药学）类专业建设成果优秀奖、国家“黄炎培优秀理论奖”和重庆市“黄炎培优秀学校奖”。

学校本部占地面积近40万平方米，资产总额8亿，图书馆藏书50多万册，建有万兆级无线网络、云计算中心、13个信息化应用业务系统，学校为重庆市教育信息化试点单位和重庆市智慧校园试点单位。校本部教授、副教授等副高以上专业技术人员200余人，“双师”素质教师270余人，具有硕士及以上学位的教师200余人，其中博士学位50余人。有国家级优秀教学科研团队1个、国家级精品课程、国家级精品资源共享课程各1门。拥有全国名老中医学术传承工作室专家、国家卫生职业教育教学指导委员会校企合作专委会主任委员、国家卫生职业教育教学指导委员会委员、全国食品药品教学指导委员会药物制剂专业委员会主任委员、全国优秀教师、全国青少年培养导师、重庆市名师、重庆市最受喜爱的健康卫士、重庆市名中医指导教师、重庆市学术技术带头人、重庆市十佳教师、重庆市教书育人楷模、重庆中医药学会会长、重庆市全科医学会会长等为代表的优秀师资队伍。学校近三年担任全国教材主编120余人次、副主编120余人次，立项各级各类科研教研项目300余项，获省部级以上科技成果奖和社科成果奖6项，国家级教学成果二等奖1项，省部级教学成果奖一等奖2项，二等奖3项。近三年，教师在核心期刊上发表论文338篇，其中SCI 48篇，EI 6篇，CSCD及核心期刊183篇。



国务院总理李克强亲切接见
学校杰出校友、最美乡村医生周月华



时任中共中央政治局常委、全国人大常委会委员长
张德江视察学校

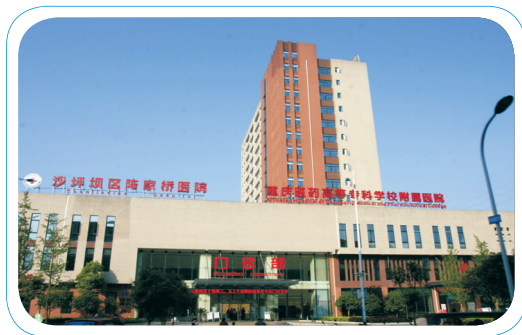


时任国务院副总理刘延东视察学校

学校面向全国17个省市招生，有全日制普通大专学生近13000人。学校开设有药学、护理、医学检验技术、临床医学、中医学、助产、康复治疗技术、医学美容技术、药品生产技术和制药设备应用技术、药品经营与管理、药品质量与安全、中药学、卫生检验与检疫技术、食品营养与检测、针灸推拿、口腔医学、眼视光技术、医学影像技术、医疗设备应用技术等20个大专专业，形成了全日制教育、成人教育、继续教育等多层次办学格局。



国际合作“中·加紧急救护培训基地”



学校附属医院

学校坚持“校企院合作、集团化办学”的办学模式，联合全国172家知名职业院校、医疗卫生机构和医药企业，牵头成立了重庆医药职业教育集团。依托职教集团，成立了校院企深度合作的“亚信学院”、“太极学院”、“鸿翔学院”、“华博学院”、“健之佳学院”、“迈克学院”、“纪念美学院”、“宽仁康复学院”、“助产士学院”、“柯渡医疗设备管理维护工程中心”、“希尔安班”等。有近三分之一的毕业生在集团内就业。学校有中央财政支持的药学、药物制剂技术高等职业教育实训基地和护理高等职业教育实训基地、有地方财政支持的生物制药技术高等职业教育实训基地；有重庆市中医药重点学科——“中药药剂学”重点学科，重庆市高职高专院校中首家药物制剂工程技术研究中心、重庆高校中首家模拟GMP实训药厂。有重庆市医学检验试剂研究所等独立设置的研究机构；有1所附属医院、16所非直管附属医院、18所教学医院及大中型制药厂、医药公司、医院等校外实习基地100多家。近三年毕业生平均就业率97%以上，学生职业资格证书通过率、双证获取率97%以上，专业对口率96%以上。重庆市教育评估院最近连续三年评估数据显示，我校毕业生就业率、就业质量等多项指标名列全市高职高专院校前茅。

学校位于文化氛围浓郁的重庆大学城，这里青山常翠、碧水常流，高校云集、英才荟萃，这里资源共享、教师互聘、学分互认、课程互选、信息互通。新型的教育城、人才城、科技城、生态城为重庆医药高等专科学校提供了得天独厚的发展空间。

学校秉承“以生为本，立德树人”的办学理念，弘扬“笃学求真，懿德善能”的校训，发扬“求同存异，齐心协力”的团队精神、“知难而进，追求卓越”的进取精神、“负重自强，艰苦奋斗”的创业精神、“甘于奉献、勇于担当”的敬业精神、“救死扶伤、精益求精”的职业精神，遵循“弘德善教，爱生律己”的优良教风和“修德勤学，尊师守纪”的优良学风，紧贴重庆和西部地区基层医疗卫生事业、药品生产经营行业、健康相关产业发展需要，培养具有良好医药人文素养和发展潜质的高素质技术技能型专门人才。努力把学校建设成为优势突出、特色鲜明、西部领先、国内知名的医药高等职业院校。

学校秉承“以生为本，立德树人”的办学理念，弘扬“笃学求真，懿德善能”的校训，发扬“求同存异，齐心协力”的团队精神、“知难而进，追求卓越”的进取精神、“负重自强，艰苦奋斗”的创业精神、“甘于奉献、勇于担当”的敬业精神、“救死扶伤、精益求精”的职业精神，遵循“弘德善教，爱生律己”的优良教风和“修德勤学，尊师守纪”的优良学风，紧贴重庆和西部地区基层医疗卫生事业、药品生产经营行业、健康相关产业发展需要，培养具有良好医药人文素养和发展潜质的高素质技术技能型专门人才。努力把学校建设成为优势突出、特色鲜明、西部领先、国内知名的医药高等职业院校。



综合办公楼



招生专业

2019 年分类考试招生专业、计划及收费标准

序号	专业名称	招生科类	招生计划					学费标准
			总计	文科	理科	护理类	药剂类	
1	药品生产技术	文科、理科、药剂类	95	50	40		5	8125元/年
2	药品质量与安全	文科、理科	55	15	40			8125元/年
3	制药设备应用技术	理科	60		60			8125元/年
4	药品经营与管理	文科、理科、药剂类	100	50	45		5	8125元/年
5	药学	理科、药剂类	55		45		10	8125元/年
6	中药学	文科、理科、药剂类	70	35	25		10	8125元/年
7	护理	文科、理科、护理类	95	20	5	70		8125元/年
8	助产	文科、理科、护理类	70	25	10	35		8125元/年
9	口腔医学	文科、理科、护理类	30	10	10	10		8125元/年
10	康复治疗技术	文科、理科、护理类	110	45	35	30		8125元/年
11	医学美容技术	文科、理科、护理类	110	45	35	30		8125元/年
12	医学影像技术	理科	30		30			8125元/年
13	针灸推拿	文科、理科、护理类	95	40	25	30		8125元/年
14	中医学	文科、理科、护理类	75	25	20	30		8125元/年
15	医学检验技术	理科、护理类	60		35	25		8125元/年
16	卫生检验与检疫技术	文科、理科、护理类	75	20	25	30		8125元/年
17	食品营养与检测	文科、理科、护理类	75	20	35	20		8125元/年
18	眼视光技术	文科、理科	100	40	60			8125元/年
19	医疗设备应用技术	理科	80(包括45名专本贯通计划)		80			8125元/年
20	合计		1440	440	660	310	30	

备注：

(一) 以上各专业学制均为 3 年，专业介绍登录学校网站 (<http://www.cqyygz.com>) 查询。

(二) 住宿费标准为 1000 ~ 1200 元/年 (按住宿条件不同收取)，各项收费标准以重庆市物价局批准的为准。

(三) 专本贯通分段培养项目录取的学生完成专科学习经转段考核，升入重庆科技学院测控技术与仪器本科专业学习，完成本科学习任务后，由对口本科院校颁发国家承认学历的全日制普通高等教育本科 (专升本) 学历证书 (毕业证、学位证)。

(四) 本计划以重庆市教委审核通过为准。

专业介绍

药 学

药学专业是教育部、国家人社部、国家卫计委和国家食药监局四部委联合认定的首批全国职业院校健康服务类药学专业示范点，是国家级重点专业和市级示范骨干专业，是学校倾力打造的具有鲜明职教特色的国内一流品牌专业。拥有 70 余年办学历史，其办学条件和师资力量在全国医药类高职高专院校中名列前茅，发挥着良好的示范引领作用。为适应新形势下医疗卫生行业发展的人才需求，同时开设医院药学和涉外药学两个方向，主要面向各级医院培养医院药学及药学服务相关人才。药学实训中心拥有中央财政支持的药学专业和药品生产技术专业实训基地，市财政支持的生物制药实训基地，并率先建成重庆市乃至西南地区首家成规模、成体系校内模拟 GMP 实训药厂。学院建有重庆市药物制剂工程技术研究中心、重庆市药品安全科普中心、重庆市教委和市科委首批示范生物医药众创天地及校内临床药学及药物安全评价中心、静脉药物配置中心、药品质量检测中心、模拟智能化医院药房、药用植物园等产学研及社会服务平台。学校牵头全国 40 余家高职院校、医院和医药企业、行业协会和高等教育出版社等单位，建成了全国职业教育药学专业教学资源库，实现了重庆市该领域零的突破。《学校、企业、医院共建“四维度”、“七平台”药学专业复合型人才培养体系》荣获国家级教学成果二等奖和重庆市教学成果一等奖。药学专业拥有 2 门国家精品课程及精品资源共享课，7 门市级精品课程及精品视频公开课。承担教育部高职高专药学类 5 个专业骨干教师国家级培训项目和重庆市医疗机构骨干药师合理用药培训项目。《药物分析》、《药物制剂》教学团队是市级优秀教学团队。团队教师荣获全国职业院校信息化教学大赛一等奖、全国高职高专药品（药学）类专业说课竞赛一等奖和二等奖、全国食品药品职业教育教学指导委员会云课堂教学比赛特等奖和微课比赛一等奖。学生荣获挑战杯“彩虹人生”全国职业学校创新创业大赛二等奖和重庆赛区金奖、第四届中国青年志愿服务项目大赛金奖等。学校与重庆医科大学、重庆工商大学等 9 所本科院校共同搭建了“专升本”平台，专升本率逐年递增。与英国斯旺西大学、台湾大仁科技大学等多所国（境）外知名院校开展全方位合作，开设药学专业（涉外方向）班，开展教师、学生短期交流互访，推荐优秀学生赴国（境）外合作院校进行“3+1”专升本、“3+2”专升硕学习，为学生搭建了多元化、多渠道的上升平台。毕业生就业面广，就业质量高，就业率达到 99%。



药学专业学生在学校模拟社会药房实训



药学专业学生医院药房顶岗实习

培养目标：培养掌握药学、中药学的基本理论知识、具有较高医学理论、较强的综合执业能力和专业技术水平，具有在各级医疗机构从事药学服务、药品流通企业从事药品经营与管理工作、药品生产企业从事药品的生产及销售等工作的高素质技术技能型专门人才。

主要课程：基础化学、分析化学、计算机应用基础、疾病学基础、天然药物学、天然药物化学、药物化学、药剂学、药物分析、药理学、药事管理与法规、生物药剂学、药学服务、药品生物检定技术、医药营销实务等课程。医院药学方向还将开设临床医学概论、静脉药物配置技术、临床药物治疗学、医院药学等课程。涉外药学方向还将开设出国留学英语考试（雅思）相关课程等。

就业去向：可到各级医院从事药品采购、药品调剂、用药咨询与用药指导、药品管理、静脉药物配置、药物制剂及药品检验工作；在医药公司及社会药店从事药品采购、药品及医疗器械营销、用药咨询工作；在制药企业从事药品生产、药品成品检验（质量控制与质量分析）、药品销售、药物研究与开发等工作。毕业当年具备报考普通高校“专升本”资格，工作 2 年后具备报考硕士研究生资格，毕业后 5 年可报考执业药师资格考试。



中药学

中药学专业是学校的重点专业。随着中医中药现代化进程的推进，中药类人才的短缺日益明显。为适应行业人才需求，学校联合医药职教集团成员单位，共同培养能在中药临床使用、生产、检验、流通和开发等领域从事中药调剂、鉴定、质检、炮制、制剂、保养和营销等方面工作的高素质技术技能型专门人才。学校拥有中药标本室、中药植物园和中药栽培研究中心，学院拥有首批全国职业院校健康服务类药学专业示范点和国家级药学专业教学资源库，中药教学团队成员主持了教育部职业教育民族文化遗产与创新专业教学资源库中华老字号文化子库“中华老字号中药文化”子项目，承担了教育部高职高专中药类专业骨干教师国家级培训项目，中药学专业学生在2018年获全国职业院校技能大赛高职组“东阿阿胶杯”中药传统技能赛项一等奖和三等奖，获重庆市“巴渝工匠”杯第十一届高等职业院校学生职业技能竞赛“中药传统技能”赛项一等奖与二等奖。优秀学生可赴国（境）外合作院校进行“3+2”专升硕学习，获取硕士学位。毕业生就业面广，就业质量高，就业率达到99%。

培养目标：本专业的学生将受到系统的中药学专业基本训练，掌握中药学基本理论、基本知识、基本技能以及与其相关的药学、中医学等方面的综合知识与技能。具备中药鉴定、中药制药、中药炮制、中药调剂、中药质量控制及评价的基本能力。

主要课程：中医基础理论、中药学、药用植物学、中药鉴定学、方剂与中成药、中药调剂学、药理学、中药药理学、中药炮制学、中药药剂学、中药化学、中药质量检验技术、药事管理与法规、药品市场营销等课程。

就业去向：可到各级医院从事中药调剂、管理、中药制剂及检验工作；制药企业从事中药生产、中成药检验、中药销售等工作；医药公司及社会药房从事中药采购、中药调配、中药销售等工作；中药检验、监督部门从事中药质量控制、原材料及产品检验等工作。学校与重庆医科大学、西南大学等多所国（境）内外高校搭建了“专—本—硕”桥梁，全方位提升学生学历层次。毕业当年具备报考普通高校“专升本”资格，工作2年后具备报考硕士研究生资格，毕业后5年可报考执业药师资格考试。



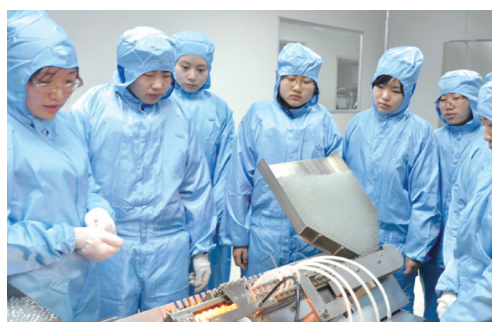
中药学专业理实一体教学



中药学专业学生顶岗实习

药品生产技术

药品生产技术专业（包括药物制剂、中药制药、生物制药三大方向）是中央财政、重庆市财政支持的重点建设专业和重庆市市级骨干专业。通过实施“理实一体、工学结合”教学模式，真正实现了专业知识技能教学与岗位能力培养无缝对接。学校拥有中央财政支持的药物制剂技术专业实训基地、药学专业实训基地和重庆市财政支持的生物制药技术专业实训基地、重庆市药物制剂技术工程研究中心、重庆市首家成规模成体系的校内模拟GMP实训药厂，建有校内静脉输液配置中心、药品生物检测中心。学校拥有国家中医药二级科研实验室——中药质量检测实验室、重庆市科委和市教委首批认定的示范性生物医药众创天地。学校拥有首批全国职业院校健康服务类药学专业示范点和国家级药



药品生产技术专业学生在校内模拟GMP药厂实训

学专业教学资源库,《药物制剂制备工艺与操作》等国家精品课程及精品资源共享课 2 门,市级精品课程 2 门,市级优秀教学团队 2 个。承办了教育部高职高专药品生产技术专业骨干教师国家级培训项目。优秀学生可赴国(境)外合作院校进行“3+2”专升硕学习,获取硕士学位。毕业生就业面广,就业质量高,就业率达到 99%。

培养目标: 培养具备化学药品、生物药物、中成药和中药饮片生产工艺、质量控制、设备管理、药品销售等基本理论知识和实践操作技能,具有良好的职业素质和文化修养的高素质技术技能型专门人才。

主要课程: 分析化学、药物化学、药物质量检测技术、药物制剂制备工艺与操作、药物制剂辅料与包装材料、药物制剂设备使用与维护、药品生产质量管理、药理学等课程,中药制药方向还将开设中药鉴定技术、中药分离与纯化技术等课程,生物制药方向还将开设组织细胞培养技术、发酵工艺技术、生物制药工艺、生物药物检测技术等课程。

就业去向: 可到药品生产企业、医疗机构、药品经营企业等从事化学药生产、生物制品生产、中成药和中药饮片生产、制剂配制、技术研发、质量控制、药品调剂、静脉药物配置、药品经营与管理等工作。与重庆医科大学、西南大学等多所本科院校搭建了“专升本”平台,专升本上线率逐年递增。毕业当年具备报考普通高校“专升本”资格,工作 2 年后具备报考硕士研究生资格毕业后,5 年可报考执业药师资格考试。



药品生产技术专业学生进行药物压片操作实训

药品经营与管理

药品经营与管理专业是学校重点打造的特色专业。药品经营与管理专业实施“3T”人才培养模式,即通过模拟职场教学、工学结合教学、顶岗实习三种培养模式,提高学生岗位实践工作能力。通过“工”与“学”的有机结合,使“学”的知识在“工”时实践,“工”的体验在“学”时升华,实现专业知识、技能与岗位零距离对接,培养出符合企业和社会需求的高素质技能型人才。学校与云南鸿翔一心堂药业(集团)股份有限公司和重庆华博军卫医药股份有限公司深度合作,组建了“鸿翔店长班”和“华博班”,实施订单培养,以促进学生优质就业。学校拥有首批全国职业院校健康服务类药类专业示范点和国家级药类专业教学资源库,药品经营与管理教学团队荣获全国高职高专药品(药学)类专业说课竞赛二等奖、全国食品药品职业教育教学指导委员会 2017 年度云课堂教学比赛三等奖、2018 年度云课堂教学比赛二等奖、全国食品药品职业教育教学指导委员会 2017 年微课比赛一等奖和三等奖、2018 年度微课比赛二等奖,指导学生荣获“挑战杯——彩虹人生”全国职业院校创新·创效·创业大赛二等奖 2 项,2018“创青春”全国大学生创业大赛重庆赛区银奖、2018 年第四届互联网+全国大学生创新创业大赛重庆赛区金奖等;第十五届“挑战杯”全国大学生课外学术科技作品重庆赛区一等奖、承办了教育部高职高专药品经营与管理专业骨干教师国家级培训项目;教学团队成员主编副主编国家级一类出版社教材 13 本,校企合作编写教材 5 本;主研省部级课题 6 项,主持厅局级课题 10 余项,获校级教学成果一等奖 1 项、重庆市教学成果一等奖 1 项;发表教研论文 30 余篇,其中 SCI4 篇,中文核心期刊 10 余篇;多次获重庆市卫计委优秀共产党员、校级优秀教师等荣誉称号;药营教学团队承担国家级药类专业教学资源库建设子项目 2 项,重庆市创新行动计划建设项目 6 项,重庆市优质校建设项目 5 项,积极探索和建设优质的教学资源!优秀学生可赴国(境)外合作院校进行“3+2”专升硕学习,获取硕士学位。毕业生就业面广,就业质量高,就业对口率高、就业率达到 99%。



药品经营与管理专业学生在连锁药房顶岗实习



市场营销沙盘模拟实训



培养目标: 培养具备药品经营与管理专业必需的医药学知识、市场营销知识和管理学基础知识,能熟悉、把握和运用医药卫生行业相关法律法规及相关政策解决实际职场中的各类问题,具有较强的实践能力,能良好适应药品经营与管理岗位需要的高素质技能型专门人才。

主要课程: 药学服务、医药营销与创业基础、药事管理与法规、药理学、药店经营管理实务、医药电子商务、管理学基础、药剂学、医药经营企业管理、药品经营质量管理、医学人文素养、中药调剂学、药用基础化学、微生物与免疫学基础、人体解剖生理学、疾病学基础、医药营销心理学、专业岗前综合培训等课程。

就业去向: 可到医药公司、药品零售药店、制药企业等医院及药品监督管理机构、从事社会药学服务、药品市场开发、药品销售、药品采购、药品储存养护、药品质量管理等岗位的相关工作;可实现自主创业,并在其他领域从事销售与管理工作。毕业当年具备报考普通高校“专升本”资格,工作2年后具备报考硕士研究生资格。

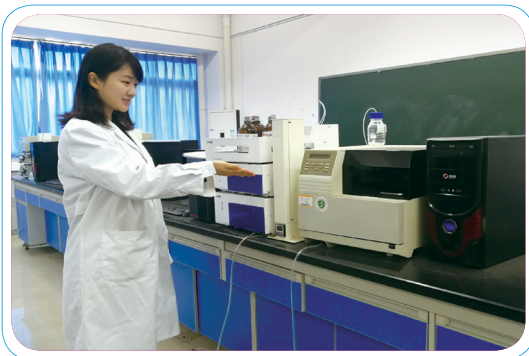
药品质量与安全

药品质量与安全专业是学校重点打造的特色专业。本专业按照职业素养培养和职业技能训练同步完成、综合实训和生产性实训交替进行、全面能力培养和就业能力培养密切配合的“岗位对接、工学结合”人才培养模式,培养药品质量检测及药品质量控制方向具有较高文化素养的高素质技术技能型人才。学校拥有国家中医药二级实验室——中药质量检测实验室、中央财政支持的药物制剂技术专业实训基地、药学专业实训基地、重庆市财政支持的生物制药技术专业实训基地和重庆市科委和市教委首批认定的示范性生物医药众创天地,建有重庆市首家成规模成体系的校内模拟GMP实训药厂、校内静脉输液配置中心和药品生物检测中心。学校拥有首批全国职业院校健康服务类药类专业示范点和国家级药类专业教学资源库;《药物分析》教学团队是市级优秀教学团队,专业核心课程《药物检测实训技术》是市级精品视频公开课。承担了教育部高职高专药品质量检测技术专业骨干教师国家级培训项目。承办了2016年全国职业院校技能大赛“工业分析检验”项目(高职组)重庆选拔赛,并获得大赛一等奖。优秀学生可赴国(境)外合作院校进行“3+2”专升硕学习,获取硕士学位。毕业生就业面广,就业质量高,就业率达到99%。

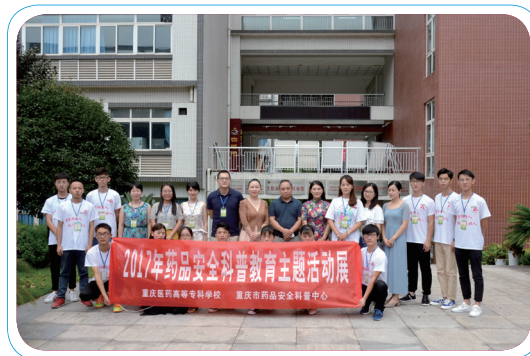
培养目标: 培养具有良好的职业素养和一定的创新创业能力,适应药品检验和管理一线岗位需要,了解药品生产工艺流程及生产技术,熟悉药事法规、医药产品的生产质量管理与质量标准,掌握药品质量与安全专业必需的基础理论知识和基本技能,具备从事药品开发、生产、贮藏、使用等过程中质量检测和质量管理等岗位要求的高素质技术技能型人才。

主要课程: 化学分析技术、现代仪器分析技术、药物化学、药理学、药物制剂技术、药品质量检测技术、药品生物检定技术、药品生产质量管理等课程。

就业去向: 可到各级医院、科研院所、药品检验机构、药品监督管理机构与行政管理部门、制药企业、药品经营企业从事药品开发、生产、贮藏、销售、使用过程中药品质量检测和质量管理等工作。学校与重庆医科大学、西南大学等多所国(境)内外高校搭建了“专—本—硕”桥梁,全方位提升学生学历层次。毕业当年具备报考普通高校“专升本”资格,工作2年后具备报考硕士研究生资格,毕业后5年可报考执业药师资格考试。



药品质量与安全专业精密仪器实验室



药品质量与安全专业学生开展药品安全科普教育活动

制药设备应用技术

制药设备应用技术专业是学校重点打造的特色专业，本专业为重庆、西南地区乃至全国大型医药企业培养药品生产线技术管理和设备维护的复合型紧缺高素质技术技能型人才，就业前景十分广阔。学校建有重庆市首家成规模成体系的校内模拟 GMP 实训药厂，可供学生仿真实训。学院拥有首批全国职业院校健康服务类药学专业示范点和国家级药学专业教学资源库，专业核心课程《药剂学》和《药物制剂制备工艺与操作》是国家精品资源共享课，专业教学团队是重庆市市级优秀教学团队和重庆市“十佳巾帼文明岗”。优秀学生可赴国（境）外合作院校进行“3+2”专升本学习，获取硕士学位。毕业生就业面广，就业质量高，就业率达到 99%。

培养目标：培养能够掌握机电技术以及药物制剂技术的基本理论和专业技能，具有常用药物制剂的制备、制剂设备使用与维护的职业能力，能在药品生产领域和药剂设备生产领域从事药剂设备的装配、调试、运行、维护及管理一线等方面工作的高素质技术技能型人才。

主要课程：机械制图与 AutoCAD、机械制造技术基础、电工电子技术基础、液压与气动技术、化学制药技术与设备、中药提取分离技术及设备、微生物发酵技术与设备、药物包装技术与设备、GMP 及设备验证、电器控制及 PLC 应用、药品生产过程自动控制、药物制剂制备工艺与操作、药品生产自动控制及 PLC 应用、药物制剂制备工艺与操作、药物制剂设备使用与维护、药剂设备故障诊断与维修等课程。

就业去向：可到制药企业、科研院所、药品经营等领域从事药品生产技术指导、药品销售，制药设备管理与维护等技术工作。毕业当年具备报考普通高校“专升本”资格，工作 2 年后具备报考硕士研究生资格。



制药设备应用技术专业设备使用教学



制药设备应用技术专业设备维护实训

护 理

护理专业整体实力强，有 70 多年办学历史，为社会培养了大批优秀护理人才，办学质量得到社会高度认可。护理专业是国家教育部、国家民政部、国家卫计委等部委联合认定的首批全国职业院校养老服务类示范专业点，市级示范专业和骨干专业，是国际护士执业水平考试项目（ISPN）协作点，光华国际护理职业教育联盟副主任委员单位、国家级和市级骨干教师培训基地，重庆市对口高职技能考试中心、华夏紧急救护西南培训中心、中加紧急救护培训基地、重庆市及沙坪坝区科普教育基地。100% 专兼结合的优秀“双师型”教学团队、深度校企合作的人才培养模式和课程体系、设施先进的校内外实训基地，为人才培养质量提供了充分保障。

护理专业人才培养特色鲜明，2018 年护理专业获批全国首批护理专业中外合作办学项目并与加拿大、英国多所学校开展国际合作，进行师生互访交流，引入多门学分互认的国际化课程，培养具备国际视野的护理人才。拥有集教学、科研、师资培训、社会服务于一体，占地面积 17000 余平方米，设备总值 3000 余万元的校内模拟仿真护理实训中心，与北京协和医院、西苑医院、四川大学华西医院、重庆市人民医院、重庆市医疗急救中心等 69 家医疗卫生单位及大型健康养老机构深度合作，建立了优质稳定的校外实训基地。与重庆市第五人民医院、璧山区人民医院、渝北区人民医院及泰康之家投资有限公司合作开展“校院（企）融合，人才共育”的深度校院（企）合作，实现了校院（企）合作办学、合作育人、合作就业、合作发展，取得了学校、医院（企业）、学生“三赢”成效，2017 年，该模式获重庆市教学成果二等奖。本专业以促进就业为导向，着力提升学生的职业素养及岗位胜任力，在护理专业基础上开设涉外护理方向、社区护理方向、老年护理方向、急救护理方向、康复护理方向、中医护理方向等课程。毕业生就业率达 98% 以上，就业满意度、对口就业率及岗位胜任力在近年第三方人才培养质量评估中获好评。



本专业注重培养学生创新能力和可持续发展能力，近两年，学生获国家教育部主办的全国职业院校“挑战杯”创新创业大赛一等奖1项，全国职业院校技能大赛高职高专组护理赛项一等奖2项，重庆市级创新创业大赛金奖1项，银奖2项，铜奖2项，一等奖1项，二等奖4项，创意奖5项，优秀奖5项。以全人教育为主体，推进“新三好”（好学生、好女性、好护士）品牌建设，将政治思想教育贯穿育人始终，实施“岗证合一，能力递进的职业能力培养体系”及“知行合一，仁心尚善的综合素质教育体系”，学生事迹多次受到中央电视台、新华网、人民网等各类媒体报道。

培养目标：培养德、智、体、美全面发展，具有良好护士职业道德和职业素养，掌握执业护士应具备的基本理论、基本知识和基本技能，能适应医疗卫生事业发展，具备人文关怀、团队协作、创新意识和终身发展能力的高素质技术技能型护理人才。

主要课程：护士人文修养、人体结构与功能、病原生物与免疫学、疾病学基础、药理学、基础护理实践技能、健康评估、成人护理、母婴护理、儿童护理、急救护理以及涉外护理、社区护理、老年护理、急救护理、中医护理、康复护理等方向性课程。实践教学课程占总学时的61%。

就业去向：可到各级各类医疗机构、社区卫生服务中心、养老机构及康复机构。主要从事临床护理、养老护理、护理教育、护理管理、预防保健等工作。通过全国护士执业资格考试获取护士执业资格证书。通过专升本统一考试，进入全日制本科学习；通过自学考试、网络教育等路径完成成人本科学历学习；可以申报与我校签署合作协议的英国、加拿大等多所大学的本科及研究生学历学习。



护理专家进课堂



静脉输液实训操作

助产

助产专业是市级专业能力提升项目建设及校级特色专业。是国家育婴师职业技能鉴定点。本专业与国家方针政策契合度高，就业前景良好。主持国家教学资源库《妇产科护理》课程建设，开展重庆市助产专业教学资源库建设。与重庆市妇幼保健院深度合作，成立“助产士学院”，临床专家参与学生教学与操作技能指导。有设施设备先进齐全的校内实训中心，2017年圆满承办重庆地区首届助产技能比赛。有四川大学华西妇女儿童医院、西南医院产科等稳定优质校外实习基地。优秀



助产专业技能训练



儿科护理专家进课堂

的“双师”教学团队使学生牢固掌握岗位需求的核心能力。指导学生孵育《最美妈妈》项目在 2016 年创青春和彩虹人生创业比赛中获全国一等奖，市级金奖。毕业生就业质量高，就业率达到 99%。

培养目标：培养德、智、体、美全面发展，具有良好职业道德和职业素养，掌握现代助产专业和临床护理所必须的专业基础理论、基本知识、基本技能和人文科学知识。具有不断自我完善和终身学习能力，能适应助产专业和妇产科护理的发展需要，毕业后能在各级医院、妇幼保健机构、社区、家庭从事临床助产、妇产护理及母婴保健、家庭健康育儿等工作的高素质高端技术技能型人才。

主要课程：护理人文修养、孕产妇心理护理、基础护理实践技能、健康评估、成人护理、妇科护理学、产科学及护理、临床助产与保健、儿童护理等。其实践教学占总学时的 60%。

就业去向：可到各级医院妇产科、妇幼保健院及社区卫生服务机构从事助产、妇幼保健、健康产业相关工作。可通过全国护士执业考试考取护士执业证书，工作后可以通过考试获得母婴保健技术资格证书（助产士证书）。可以通过专升本统一考试，进入全日制本科学习；也可以通过自学考试、网络教育等路径完成成人本科学习。

口腔医学

口腔医学专业是学校产教融合特色专业，与重庆亚信医院管理集团公司深度合作，依托附属口腔医院（重庆嘉一悦口腔医院）、直属附属医院口腔科，实施“理实一体、工学结合”教学模式，根据基层口腔执业助理医生工作任务和岗位能力的要求，高等职业学校口腔医学专业教学标准以及口腔执业助理医师考试大纲，设置基于工作任务、突出岗位能力口腔医学课程体系。学校建有 500 余平方米口腔实训中心，分为口腔理实一体教室、石膏房、修复室、口腔综合实训室、口腔模拟门诊等五个功能区，按国家标准配备价值 400 余万元口腔实训设备。

培养目标：针对基层口腔医疗卫生人才的需求，培养德、智、体、美全面发展，具有良好的职业道德和人文素养、较强的就业创业能力，掌握口腔医学、基础医学及临床医学的基础知识、基本理论和基本技能，从事口腔常见病、多发病的诊治和预防保健工作的高素质、实用型口腔医学专门人才。

主要课程：口腔解剖生理学、口腔组织病理学、口腔内科学、口腔颌面外科学、口腔修复学、口腔预防医学等。



重庆医高专附属口腔医院



口腔医学专业综合实训室

就业去向：可到各级各类医院、口腔专科医院、各类口腔诊所从事各种口腔常见病、多发病的诊断、治疗及预防工作。具备报考普通高校“专升本”和住院医师培训项目资格。（优先到重庆亚信医院管理集团公司附属口腔医院就业，亚信集团将给予学费资助。）

医学美容技术

医学美容技术专业为我校特色专业，采用德国“双元制”培养模式，为一线美容机构订制高端“医美”人才。医学美容技术专业与台湾大仁科技大学时尚美容系建立合作关系，开通“3+X”培养渠道（学生完成在校学习后，可申请赴台湾大仁科技大学研修学习），联合培养具有国际视野的高素质技术技能型医美人才。该专业与重庆忆念美健身美容连锁有限公司等企业深度合作，成立“忆念美学院”。该专业在校内打造了“双创”美容实训孵化基地和实训体验基地，成立了“在校大学生创业孵化园”，为在校学生提供创新、创业的对外服务平台。

培养目标：培养德、智、体、美全面发展，具有良好思想道德和职业素质，具有医学基本理论知识，熟练掌握实用美容技术与美容仪器操作，了解医学美容常识，具有较好沟通与营销能力的实用性专业技术人才。

主要课程：美容解剖学、医学基础概论、美容心理学、实用皮肤美容技术、中医美容技术、美容仪器学、美容化妆技术、美容外科技术、纹饰技术等。

就业去向：可到各级美容机构，从事美容咨询、美容顾问、美容美体技师、美容仪器操作师、美容导师、化妆品营销师、销售管理等工作。可考取的职业资格证书：美容师证、形象设计师证、推拿按摩师证、营养师证。



医学美容技术专业学生实训



忆念美学院

康复治疗技术

康复治疗技术人才是我国及欧美等国家紧缺型技术人才。康复医学是与临床医学并列而独立的学科,随着“新医改”的推进,临床各个科室均将加大康复治疗技术人才的需求。我校康复治疗技术专业成立于2008年,分别是2013年、2015年中央财



康复作业治疗中心



康复治疗中心

政、重庆市财政支持的重点建设专业,获2016年重庆市骨干专业资助。招生规模由十年前的28人增加至两百余人,近3年来就业率、专业对口率均在95%以上。该专业为重庆市残疾人联合会康复人才培养基地,与重庆医科大学附属第二医院宽仁康复医院深度合作成立了“宽仁康复学院”、与亚信集团深度合作培养订单式康复人才,利用校内中医康复、现代康复实训室与校外康复实训基地,多途径培养传统和现代康复相结合的专业技术人才。不仅如此,还与新加坡、德国积极探索国际化康复人才培养模式和就业路径,邀请海内外康复学者讲学。建有《康复治疗技术》等校级精品课程6门,自编特色教材5本。校内建有康复大厅、康复评定室、理疗、OT实训室等康复实训室十余间,1500余平米。校外教学基地重庆市医院二十余所,包括新桥医院、重庆医科大学附属一院、附二院、儿童医院等,重庆市市外教学医院有八一骨科医院。师资力量雄厚,校内师资90%以上既有教师证,也有医师证或治疗师证,重庆市康复医学会会长、副会长均为学校兼职教授。2015年举办了全国康复治疗师师资培训班。

培养目标: 培养德、智、体、美全面发展,具有良好思想道德和职业素质,具有康复医学基本理论知识,熟练掌握康复评定技术,以及物理、作业、语言、中医康复技术等骨科、老年、儿童康复治疗技术的高素质技术技能型人才。

主要课程: 人体发育概要、功能解剖学、人体运动学、内外科疾病概要、康复功能评定、运动治疗技术、物理因子治疗技术、作业治疗学、言语治疗学、神经康复学、肌肉与骨骼康复、儿童康复、传统康复技术等课程。

就业去向: 可到各级医院康复科、各类康复机构从事康复治疗工作,可到与残疾人、康复相关的政府、企事业单位部门如残联、民政、教育、就业等部门就业,也可自主创业相关康复健身产业。具备报考康复治疗师(士)、推拿按摩师、公共营养师、普通高校“专升本”、研究生等资格。

医学影像技术

医学影像技术专业开设于2014年,围绕“以服务为宗旨,以岗位需求为导向”的办学方针,重视学生影像基本操作技能的训练,注重培养学生独立分析问题和解决问题的能力,注视医学影像领域的新进展,紧跟基层医疗机构对人才的需求。该专业与江津区中心医院、璧山区人民医院两所具备完善医疗设备的“三级甲等”综合医院合作,采用“1+2”的人才培养模式,第一学年在学校完成基础课的学习,第二、三学年在医院完成专业课学习和临床实习。



医学影像技术专业实训室





培养目标：培养德、智、体、美全面发展，具有基础医学、临床医学和现代医学影像学的基本理论及技能，从事现代医学影像检查技术、医学影像设备维护与管理必需的基本知识和技能操作的技术人才。

主要课程：X线检查技术、CT检查技术、超声检查技术、MRI检查技术、影像核医学检查技术等课程。

就业去向：可到基层医疗卫生机构、医学影像中心和医疗影像设备公司从事医学影像检查、医学影像设备维护管理和医学影像设备销售等工作。具备报考重庆医科大学对应专业“专升本”资格。可考取医学影像技师（士）、大型设备（CT、MRI、DSA、乳腺、彩超、ECT/PET/PET-CT/PET-MR、直线加速器等）技师上岗证、推拿按摩师证、公共营养师证等职业资格证书。

中医学

中医学专业是国家教育部现代学徒制试点专业，全国教育科学“十三五”规划教育部重点课题“中医学专业现代师徒人才培养模式”试点专业，重庆市教委专业能力提升项目建设专业，学校重点建设专业。拥有近50年的办学历史，办学条件好，师资力量雄厚。为适应新形势下医疗卫生事业的发展，学校于2015年联合市内6家三甲、二甲中医院，开展了融中医传统“师承教育”和“院校教育”于一体的中医现代“学徒制”人才培养模式改革，其经验在2017重庆市中医工作年会上进行了交流推广。校内实训中心，是国家中医药管理局医师资格考试（中医类）实践技能考试和考官培训基地，重庆市住院医师规范化培训（中医类）结业技能考试基地，拥有近1000m²的专业实训室，教科研设备价值近400万元，还建有1000余种贮量的中药标本馆和面积20亩的药用植物园。专任教师中拥有全国第四批、第五批、第六批中医药传承专家1人，重庆市名中医1人，重庆市中医药学会基础专委会、养生专委会、名医经验专委会副主任委员各1人，重庆市青年名中医1人。建有教育部精品资源课程1门，重庆市教委精品资源课2门。学生荣获“挑战杯”全国职业学校创新创业大赛重庆市赛区二等奖和三等奖。与重庆医科大学、西南大学、重庆工商大学等7所本科学校共同搭建了“专升本”平台，专升本率逐年递增。毕业生就业面广，就业质量高，就业率达到95%。

培养目标：培养适应我国中医卫生事业发展需要，掌握中医基础理论、中医学专业知识和专业实践技能，能够运用中医辨证施治思想诊断治疗临床常见病、多发病，具有现代医学基础知识，适应基层中医临床一线工作需要，德、智、体、美等方面全面发展的实用型专门人才。

主要课程：中医基本理论、中医诊断学、中药学、方剂学、中医内科学、中医外科学、中医妇科学、中医儿科学、针灸推拿学、人体解剖与组织学、免疫与病原生物学、生理学、病理学、药理学、临床诊断技术、西医内科学、全科医学概论、预防医学等。

就业去向：城乡基层医疗卫生机构从事中医临床医疗、预防保健等方面工作，也可以在养生保健机构、美容机构、养老机构等从事康复、保健、美容等工作。具备报考重庆医科大学对应专业“专升本”和住院医师培训项目资格。可考取的职业资格证书：执业中（助理）医师证、公共营养师证、推拿按摩师证等。



中医学专业展示室



中医学专业拜师仪式

针灸推拿

针灸推拿专业是重庆市教委专业能力提升项目建设专业，重庆市卫健委十三五中医药重点学科建设专业，学校重点建设专业。拥有近 50 年的办学历史，办学条件好，师资力量雄厚。为适应新形势下医疗卫生事业的发展，学校于 2018 级开始开展中医针灸与西医手术相结合的新型医学——针刀医学的教学，开重庆针刀医学教学之先河，步入全国高职高专院校极少数开展针刀医学教学之行列。同时学校与重庆医科大学附属宽仁康复医院、亚信科技（集团）联合组建了“宽仁康复班”、“亚信班”，实施订单定向培养，为医院和企业输送一线技术技能型针灸推拿人才。校内实训中心，是国家中医药管理局医师资格考试（中医类）实践技能考试和考官培训基地，重庆市住院医师规范化培训（中医类）结业技能考试基地，拥有近 1000m² 的专业实训室，教科研设备价值 300 余万元，还建有 1000 余种贮量的中药标本馆和面积 20 亩的药用植物园。专任教师中拥有全国第四批、第五批、第六批中医药传承专家 1 人，重庆市名中医 1 人，重庆市第三批市级师带徒导师 3 人，世界中医药学会联合会中医手法专委会常务理事、理事各 1 人，中华中医药学会针刀医学分会与疼痛学分会常务委员各 1 人，重庆市中医药学会基础专委会、养生专委会、名医经验专委会副主任委员各 1 人，重庆市针灸学会针刀专委会副主任委员 1 人，重庆市青年名中医 1 人。建有教育部精品资源课程 1 门，重庆市教委精品资源课 2 门。学生荣获“挑战杯”全国职业学校创新创业大赛重庆市赛区二等奖和三等奖。与重庆医科大学、西南大学、重庆工商大学等 7 所本科学校共同搭建了“专升本”平台，专升本率逐年递增。毕业生就业面广，就业质量高，就业率达到 98%。



针灸推拿专业针灸实训操作



针灸推拿专业技能大赛

培养目标：培养适应我国中医卫生事业发展需要，具有中医理论基础、针灸推拿专业知识和实践技能，能运用针灸、推拿技术治疗临床疾病的基本能力，能在各级医疗卫生机构或中医养生保健康复机构从事针灸、推拿治疗技术工作，德、智、体、美、劳等全面发展的高素质技能型专门人才。

主要课程：中医基础理论、中医诊断学、方剂学、经络腧穴学、针刀医学、针灸治疗学、推拿治疗学、中医内科学、正常人体解剖学、局部解剖学、临床诊断技术、西医内科学、康复医学等。

就业去向：毕业后能在中医院针灸科、推拿科、治未病科，综合医院中医科、康复科、疼痛科，民营医院、中医养生保健机构等从事针灸推拿、康复、保健、医疗、预防等方面工作。具备报考重庆医科大学对应专业“专升本”和住院医师培训项目资格。可考取的职业资格证书：执业中（助理）医师证、公共营养师证、推拿按摩师证等。

医学检验技术

医学检验技术专业具有 60 余年办学历史，为重庆市市级示范专业，市级骨干专业，市级资源库建设专业，市级双基地建设专业，是学校“十三五”期间重点建设的创一流品牌专业。专业团队获市级优秀教学团队称号，是教育部高职高专医学检验技术专业骨干教师国家级培训团队。专业所在单位是全国高等院校医学检验专业校级协作理事会常务理事单位。专业办学条件好，有 6000 平方米校内教学实训场地，1000 余万现代检验仪器设备，专业拥有自主知识产权的虚拟医院检验科平台和校内基层医院检验科实训基地，虚实一体、真实职场化技能实践教学为高能型人才培养提供保障。2013 年始专业与我校毕业生创立的高新技术企业四川迈克生物联合成立“迈克学院”，设立“迈克”奖（助）学金；与重庆迪安校企联合双轨教学实施“订单培养”，迄今已为企业订单培养近 200 名毕业生。专业人才培养质量高，毕业生就业面广、就业率达 98.5%。



培养目标：培养有良好的职业道德和敬业精神，掌握医学检验基础理论，实践能力强，掌握现代检验实验设备及先进医学检验技术，能够从事各级医疗卫生机构及相关科研机构的临床医学检验、卫生检验及医学研究等工作的应用型医学检验专门人才。

主要课程：临床医学概论、临床生化检验、免疫学检验、微生物学检验、临床检验基础、血液学检验、寄生虫学检验、卫生理化检验、分子诊断等。

就业去向：毕业后可到各级医院检验科、第三方医学检验实验室、区域检测中心、血站；各级疾病预防控制中心、检验检疫、计划生育、环保检测部门；生物试剂生产公司、检验试剂和仪器销售公司等工作。具备报考卫生检验员、检验师、普通高校“专升本”等资格。



医学检验技术专业学生实训



医学检验技术专业综合实训室

卫生检验与检疫技术

卫生检验与检疫技术专业是中央财政支持建设的重点专业，专业所在单位为卫生行指委“十三五”专业教学标准修（制）定牵头单位之一。与四川迈克生物股份有限公司开展订单培养，与重庆市疾控中心、四川省疾控中心等数十家实力雄厚的行业企业联合，以真实项目为载体，通过实施“理实一体、工学结合”教学模式，实现专业知识技能与岗位需求的对接。专业拥有优秀教学团队和精品课程。专业就业面广，就业质量高，学生就业率超过 98%。

培养目标：培养德、智、体、美、劳全面发展，掌握基础医学、预防医学、理化检验及生物学检验等的基本知识和操作技能，具备综合职业能力和良好职业素养的高素质技术技能型人才。

主要课程：基础化学、医学基础、卫生微生物检验技术、生物化学检验技术、免疫学检验技术、临床检验基础技术、水质理化检验、空气理化检验、食品理化检验、生物材料检验等。

就业去向：毕业后可到职业卫生技术服务机构、第三方检测机构、区县疾病预防控制中心、质量监督机构、医院检验科、超市、食品生产企业等单位从事检验、诊断试剂的生产、销售等工作。具备报考卫生检验员、检验师等资格、与重庆医科大学、长江师范学院等多所本科院校搭建了“专升本”平台，专升本上线率逐年递增。



卫生检验与检疫技术专业学生技能大赛



中央财政资助建设的卫检实训基地

食品营养与检测

食品营养与检测专业由我校在重庆市率先开办，是学校重点建设的特色专业，由硕士以上专任教师和行业协会专家组建教学团队。专业基地拥有食品分析、食品安全评估、食品加工和营养健康测评等实训室和按照第三方检测机构标准打造的综合检测中心，并积极开展各级各类社会服务。专业注重学生的自主学习和创新创业意识培养，师生积极参与全国食品工业行指委和重庆市的各类竞赛并多次获奖。专业所在单位牵头联合建设国家资源库，承担4门课程1个中心的建设任务。专业与国内连锁健康管理机构联合设立订单班，与市内外一线食品检测单位共育食品营养与健康指导，食品安全管控，食品安全检测的高素质技术技能型人才，培养的毕业生就业率98%以上。

培养目标：培养具备营养学和食品检验知识技能，从事食品分析与检验、食品质量安全、食品营养与健康指导的高素质技术技能型人才。

主要课程：分析化学与仪器分析、预防医学、食品生物化学、食品微生物检验技术、食品分析技术、食品营养学、营养配餐学、食品添加剂、食品毒理和食品安全管理等。

就业去向：毕业后可到各级各类食品检验、检疫与监督部门；各级各类医院营养科、学校、养老院、疗养院等营养与健康相关机构；食品加工与流通企业等工作。具备报考注册营养师、HACCP内审员、普通高校“专升本”等资格。



食品营养与检测专业学生实训



食品检验实训中心

眼视光技术

眼视光技术专业弥补了重庆地区眼视光行业复合型人才培养的空白，是学校十三五重点建设专业，发展迅速，就业前景好。校内拥有视觉检测实训、综合验光、眼镜定配、视觉训练VR等实训室和学生课余自主独立经营的眼视光创业孵化园，与多家行（企）业联合，组建有行业专家参与的专兼教学团队，开展知名企业支持的“订单-双证”联合育人，与法国百年视光高校ISO学校合作有国际学生交流计划，可开展与新加坡、美国等高校的国际访学等项目。培养医工商结合的，具有创新创业精神的高素质技术技能型人才。专业设有近百万的行（企）业奖学金、助学金和创业基金，培养学生的专业知识技能和创新创业能力，所培养的学生供不应求，就业率均为100%。



眼视光技术专业学生实训



眼健康管理中心



培养目标：培养适应我国社会主义建设和人才市场需要，德、智、体、美全面发展的，掌握扎实的眼视光技术专业理论知识和娴熟验光配镜、视光服务技能，具备相关营销、管理、创新创业意识和能力，满足眼保健需求的高素质技术技能型人才。

主要课程：眼应用光学基础、眼科学基础、视光学基础、验光技术、配镜学、眼镜学、角膜接触镜学、眼视光常用仪器设备、斜弱视双眼视处理技术，低视光学，眼镜营销与眼镜店管理等。

就业去向：毕业后可到各级各类医院眼视光中心、眼科特检室、角膜接触镜验配中心；各级各类眼镜公司及视力保健中心；眼镜生产、加工和营销企业以及视光技术鉴定监督部门等工作或自主创业。具备报考中级眼镜定配工、中级验光员、普通高校“专升本”等资格。

医疗设备应用技术

医疗设备应用技术专业是学校重点建设专业，于2009年由我校在西部地区率先开办，专业综合实力西部领先，国内知名。随着我国健康产业的快速发展，医疗设备行业处于高速发展期。本专业学生就业面广，就业以西南片区为主，辐射全国，市场需求量大，毕业生供不应求。

医疗设备应用技术专业对人才的培养以岗位需求为目标，以就业市场为导向，拥有学校、企业、医院联合组建的专兼职专业教师队伍，专业设备门类齐全、设备先进，实践教学基地完善。校企共建了“医电产品模拟生产工厂”和“医疗设备工程技术中心”，实施“产教融合、能力递进、创新培养、分层发展”的人才培养模式，形成以“用、修、维、营”为核心的医工结合课程体系，培养具有一定创新创业能力、医工结合的高素质技术技能型人才。

学生获得全国首届“医用电子仪器维修技术”技能大赛团体一等奖、第四届全国“互联网+”大学生创新创业大赛金奖、重庆市大学生物理创新竞赛一等奖等多项大奖。

培养目标：培养具有医学与电子工程相关知识，具备一定的创新意识与创新能力，从事医用电子设备和医学影像设备的应用与维护、安装与测试、资产管理和销售等岗位的高素质技术技能型人才。

主要课程：医用物理、电路应用与实践、人体解剖学、生理学、电子技术应用、单片机技术应用与实践、医用传感器原理、医疗器械监管法规、医电仪器分析与维护、医电仪器组装与调试、机械制图（CAD）、医学影像设备（CT、X线机、超声设备等）。

就业去向：毕业生面向各级医疗卫生单位医疗器械管理部门、医疗设备生产与经营公司，及其它电子技术类企事业单位，从事医疗设备使用管理、维修保养、安装调试、销售与售后服务等工作。具备报考普通高校“专升本”资格，学生参加“专升本”考试录取比例高于85%。



医疗设备工程技术中心

国药集团(上海)医学工程技术有限公司

国药集团医学工程中心

关爱生命 呵护健康

医疗设备 全生命周期管理专家

可持续发展的专业培训

专业培训 与名校强强联手

培训中心：

- 重庆市内医疗设备维修工程
- 中国医疗器械维修
- 医疗设备维修、医疗设备维修职业技能培训

合作学校：

- 上海理工大学
- 上海海洋大学
- 上海中医药大学
- 上海交通大学
- 江苏大学
- 中国药科大学
- 安徽医药高等专科学校

校企合作：

- 中国技术合作网医学学术交流
- 唯一一所设有维修技术专业及实验室、设备管理人才培训基地、实训教学基地

合作单位：

- 日本国际产协研联会
- 中国医疗器械行业协会

学校与企业深度合作专业与产业无缝融合



就业讲座



招聘单位信息



学校领导莅临双选会



专场招聘会



校企院合作 集团化办学

学校牵头组建重庆医药职业教育集团，开创一条“共制方案、共建基地、共建课程、共编教材、共同管理、共同执教”的校企合作办学之路，初步形成了“校企院合作，集团化办学”的办学模式。依托这一办学模式，学校与璧山区人民医院、九龙坡区第一人民医院、江津医院等集团内 60 余家单位签订合作办学协议，开展校企深度合作，成立了亚信学院、助产士学院、鸿翔学院、纪念美学院、华博学院等。组建了希尔安班、迈克班、华博班等校企院联合办学班，设立了以企业命名的奖学金、就业帮扶金以及困难补助。



重庆医药职业教育集团成立大会



市领导为重庆医药职业教育集团揭牌



亚信学院



希尔安班



助产士学院



忆念美学院



国际合作办事处



鸿翔学院

学生资助项目

学校学生资助项目涵盖了“奖、勤、助、贷、补、免”等六个方面，建立了以国家奖助学金、国家助学贷款、学费补偿贷款代偿；校内奖助学金、困难补助、学费减免、勤工助学；校企合作企业捐赠奖助学金、困难补助等多层面的资助体系，同时实施家庭经济困难学生入学“绿色通道”，以帮助困难学生顺利完成学业。

1. 国家奖助学金政策：

国家奖学金：8000元

国家励志奖学金：5000元

国家助学金：一等4000元 二等3000元 三等2000元

2. 学校新生奖学金：

一等5000元 二等3000元 三等1000元

3. 学校奖学金：

一等1000元 二等800元 三等500元

4. 企业奖学金：

一等3000元 二等2000元 三等1000元

5. 企业困难补助：1000元

校园文化



学生军训



大学生艺术展演获奖节目《茉莉花》



暑期三下乡社会实践活动



合唱团演出



街舞社表演



话剧社演出

校园风光



图书馆



西教学楼



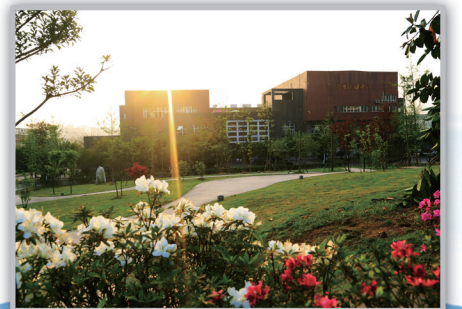
实训中心



食堂



学生公寓



学生活动中心

◎ 收费标准

- 学 费：8125元/年。
- 住宿费：1000—1200元/年（按住宿条件不同收取）。
- 按重庆市物价局、财政局规定的收费标准执行。

◎ 报名方式

- 考生需在高考所在地通过填报高考志愿报考我校，学校代码、专业代码和专业计划以重庆市教育考试院（招办）公布为准。
- 特别说明：我校从不委托任何单位和个人代办招生事宜，有关招生录取问题，请直接与我校招生部门联系，否则出现任何后果，学校概不负责。
本招生简章仅供考生和家长参考，若有疏漏或刊印后政策性调整，请予指正，
我校将本着真实、负责原则予以修正。



重慶醫藥高等專科學校

Chongqing Medical and Pharmaceutical College

网 址：<http://www.cqyygz.com>

地 址：重庆市沙坪坝区大学城中路82号

邮 编：401331

咨询电话：（023）61969001 61969002 61969003

传 真：（023）61969001



学校手机网站



掌上校园